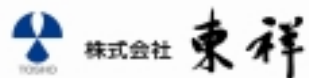


# TOSHO

## 2010年3月期 第2四半期累計

会社説明会 補助資料

- ・ 他社比較
- ・ 業界での位置づけ
- ・ スポーツクラブ会員数推移
- ・ ホテル稼働率推移



証券コード8920

(1) 損益の状況

(単位:百万円)

区分	2009年3月期 第2四半期累計		2010年3月期 第2四半期累計				
	実績	売上比%	実績	売上比%	増減額	前期比%	
売上高	5,575	100.0	5,273	100.0	▲ 302	94.6	
スポーツクラブ業	4,060	72.8	4,095	77.7	34	100.9	前期開業3店舗のプラス効果による増収。
ホテル業	519	9.3	364	6.9	▲ 154	70.2	稼働率低下による減収。
不動産賃貸業	995	17.8	813	15.4	▲ 182	81.7	賃貸マンション2棟完成、賃貸マンション1棟販売したが、2009年5月に請負工事業から撤退したことによる減収。
売上原価	4,024	72.2	3,711	70.4	▲ 313	92.2	
売上総利益	1,551	27.8	1,562	29.6	10	100.7	
スポーツクラブ業	1,099	(27.1)	1,202	(29.4)	102	109.3	前期開業3店舗のプラス効果と諸経費に対するコスト改善に取り組み収益力の向上、利益率のUPにつながった。
ホテル業	152	(29.4)	28	(7.7)	▲ 124	18.4	稼働率低下による減収。
不動産賃貸業	298	(30.0)	331	(40.8)	33	110.9	利益率の低い請負工事業から撤退したことにより、利益率の改善を推し進めることができた。
販売費及び一般管理費	466	8.4	458	8.7	▲ 8	98.2	当期新規開業が減少したことで、併せて開業諸経費が減少。(前期はSC3店舗の開業前諸経費が発生)
営業利益	1,084	19.4	1,104	20.9	20	101.8	
経常利益	943	16.9	954	18.1	11	101.3	
当期純利益	512	9.2	539	10.2	27	105.3	
(減価償却費)	635	11.4	642	12.2	7	101.1	

( )内の数値は、事業別の「売上総利益率」です。

## (1) 資産の部

(単位:百万円)

区分	2009年3月期		2010年3月期 第2四半期			
	実績	構成比%	実績	構成比%	増減額	前期比%
流動資産						
現金及び預金	1,817		660		▲ 1,157	36.3
受取手形					0	
売掛金	21		18		▲ 3	85.7
完成工事未収入金					0	
営業未収入金	56		476		420	850.0
商品	0		0		0	
販売用不動産					0	
貯蔵品	11		12		1	109.1
未成工事支出金					0	
前払費用	172		166		▲ 6	96.5
繰延税金資産	78		65		▲ 13	83.3
その他	68		33		▲ 35	48.5
貸倒引当金	0		0		0	
<b>流動資産 合計</b>	<b>2,227</b>	<b>8.5</b>	<b>1,432</b>	<b>5.7</b>	<b>▲ 795</b>	<b>64.3</b>
有形固定資産						
建物	16,396		16,217		▲ 179	98.9
構築物	770		713		▲ 57	92.6
機械及び装置	201		191		▲ 10	95.0
車両運搬具	19		20		1	105.3
工具・器具・備品	221		186		▲ 35	84.2
リース資産	94		127		33	135.1
土地	3,606		3,336		▲ 270	92.5
建設仮勘定	485		525		40	108.2
<b>有形固定資産合計</b>	<b>21,795</b>	<b>83.2</b>	<b>21,316</b>	<b>85.6</b>	<b>▲ 479</b>	<b>97.8</b>
無形固定資産	31	0.1	32	0.1	1	103.2
投資その他の資産						
差入保証金	1,133		1,138		5	100.4
繰延税金資産	333		343		10	103.0
その他	639		613		▲ 26	95.9
貸倒引当金	△ 5		△ 5		0	100.0
投資その他の資産	2,101	8.0	2,090	8.4	▲ 11	99.5
<b>固定資産合計</b>	<b>23,928</b>	<b>91.4</b>	<b>23,439</b>	<b>94.1</b>	<b>▲ 489</b>	<b>98.0</b>
繰延資産	35		31		▲ 4	88.6
<b>資産合計</b>	<b>26,191</b>	<b>100.0</b>	<b>24,906</b>	<b>100.0</b>	<b>▲ 1,285</b>	<b>95</b>

## (2) 負債の部・純資産の部

(単位:百万円)

区分	2009年3月期		2010年3月期 第2四半期			
	実績	構成比%	実績	構成比%	増減額	前期比%
負債の部						
流動負債						
買掛金	3		3		0	100.0
短期借入金	2,650		2,761		111	104.2
1年内償還社債	320		320		0	100.0
1年内返済長期借入	3,594		3,591		▲ 3	99.9
リース債務	17		30		13	176.5
未払法人税等	470		419		▲ 51	89.1
その他	985		681		▲ 304	69.1
						未払消費税、未払金の減少
<b>流動負債合計</b>	<b>8,041</b>	<b>30.7</b>	<b>7,807</b>	<b>31.3</b>	<b>▲ 234</b>	<b>97.1</b>
固定負債						
社債	1,280		1,120		▲ 160	87.5
長期借入金	10,720		9,257		▲ 1,463	86.4
リース債務	76		98		22	128.9
役員退職慰労金引当	653		673		20	103.1
その他	371		444		73	119.7
<b>固定負債合計</b>	<b>13,102</b>	<b>50.0</b>	<b>11,593</b>	<b>46.5</b>	<b>▲ 1,509</b>	<b>88.5</b>
<b>負債合計</b>	<b>21,143</b>	<b>80.7</b>	<b>19,401</b>	<b>77.9</b>	<b>▲ 1,742</b>	<b>91.8</b>
純資産の部						
株主資本						
資本金	241		241		0	100.0
資本剰余金	105		105		0	100.0
利益剰余金	4,701		5,158		457	109.7
自己株式	0		0		0	
<b>株主資本合計</b>	<b>5,047</b>	<b>19.3</b>	<b>5,504</b>	<b>22.1</b>	<b>457</b>	<b>109.1</b>
新株予約権	0		0		0	
<b>純資産合計</b>	<b>5,047</b>	<b>19.3</b>	<b>5,504</b>	<b>22.1</b>	<b>457</b>	<b>109.1</b>
<b>負債純資産合計</b>	<b>26,191</b>	<b>100.0</b>	<b>24,906</b>	<b>100.0</b>	<b>▲ 1,285</b>	<b>95.1</b>

(1) キャッシュ・フロー計算書

(単位:百万円)

区分	2009年3月期 第2四半期累計	2010年3月期 第2四半期累計			
	実績	実績	増減額	前期比%	
税引前当期純利益	876	953	77	108.8	
減価償却費	635	642	7	101.1	
その他	△ 295	△ 924	▲ 629	313.2	売掛債権増加に伴う減少。
<b>営業活動によるキャッシュ・フロー</b>	<b>1,216</b>	<b>671</b>	<b>▲ 545</b>	<b>55.2</b>	
有形固定資産取得による支出	△ 1,250	△ 354	896	28.3	新規開設減少に伴う減少。(賃貸マンション2棟竣工)
保証金の支払いによる支出	△ 17	△ 12	5	70.6	
その他	△ 39	340	379	-871.8	賃貸マンション1棟、土地売却に伴う増加。
<b>投資活動によるキャッシュ・フロー</b>	<b>△ 1,306</b>	<b>△ 26</b>	<b>1,280</b>	<b>2.0</b>	
短期借入金純増減額	△ 192	110	302	-57.3	
長期借入れによる収入	2,233	408	▲ 1,825	18.3	新規開設減少に伴う減少。
長期借入金の返済による支出	△ 1,740	△ 1,874	▲ 134	107.7	
配当金の支払額	△ 196	△ 82	114	41.8	
社債の償還による支出		△ 160	▲ 160		
設備関係割賦債務の返済による支出	△ 154	△ 95	59	61.7	
その他	△ 2	△ 15	▲ 13	750.0	
<b>財務活動によるキャッシュ・フロー</b>	<b>△ 51</b>	<b>△ 1,708</b>	<b>▲ 1,657</b>	<b>3,349.0</b>	
<b>現金及び現金同等物の増加額</b>	<b>△ 142</b>	<b>△ 1,062</b>	<b>▲ 920</b>	<b>747.9</b>	
現金及び現金同等物の期首残高	900	1,704	804	189	
現金及び現金同等物の期末残高	758	641	▲ 117	85	

(千円)

区分	26期	27期	28期	29期	30期	31期	31期	32期	
	2004年3月期	2005年3月期	2006年3月期	2007年3月期	2008年3月期	2009年3月期	2009年3月期 第2四半期累計	2010年3月期 第2四半期累計	
売上高(千円)	4,971,027	5,017,494	6,766,916	9,176,967	10,808,247	10,901,232	5,575,514	5,273,222	
経常利益(千円)	581,276	674,318	912,899	1,423,775	1,603,923	1,954,867	943,060	954,922	
当期純利益(千円)	327,527	391,529	519,689	803,334	885,898	1,087,902	512,626	539,986	
<b>経常利益率(%)</b>	<b>11.7</b>	<b>13.4</b>	<b>13.5</b>	<b>15.5</b>	<b>14.8</b>	<b>17.9</b>	<b>16.9</b>	<b>18.1</b>	
資本金(千円)	237,300	237,300	241,714	241,714	241,714	241,714	241,714	241,714	
発行済株式総数(株)	7,848,000	7,848,000	10,388,400	13,713,688	16,592,351	16,592,351	16,592,351	16,592,351	
純資産額(千円)	2,109,160	2,358,969	2,821,369	3,492,413	4,159,378	5,047,932	4,474,315	5,504,918	
総資産額(千円)	7,738,931	11,656,354	17,077,060	21,655,535	24,901,264	26,191,533	25,056,553	24,906,093	
<b>1株当り純資産額(円)</b>	<b>268.75</b>	<b>300.58</b>	<b>271.59</b>	<b>254.67</b>	<b>250.68</b>	<b>304.23</b>	<b>269.66</b>	<b>331.77</b>	
1株当り配当額(円)	10	10	10	10	12	10	5	5	
<b>1株当り当期純利益</b>	<b>41.73</b>	<b>49.89</b>	<b>50.03</b>	<b>58.58</b>	<b>53.39</b>	<b>65.57</b>	<b>30.90</b>	<b>32.54</b>	
<b>自己資本比率(%)</b>	<b>27.3</b>	<b>20.2</b>	<b>16.5</b>	<b>16.1</b>	<b>16.7</b>	<b>19.3</b>	<b>17.9</b>	<b>22.1</b>	
自己資本利益率(%)ROE	15.5	16.6	18.4	23.0	21.3	21.6	11.5	9.8	
株価収益率(倍)	13.3	15.8	37.8	24.6	13.8	11.5	9.5	10.0	
配当性向(%)	24.0	20.0	20.0	17.1	22.5	15.3	-	-	
有利子負債残高(千円)	4,172,562	7,589,416	12,264,899	15,600,767	18,356,097	18,790,114	18,501,263	17,322,065	
従業員数(名)	64	70	91	125	152	162	164	167	
期末店舗数	スポーツクラブ(店)	8	12	18	26	33	35	<b>32</b>	<b>35</b>
	ホテル(店)	1	1	2	2	5	5	<b>5</b>	<b>5</b>
	A・City賃貸マンション(室)	360	494	845	1,286	1,693	2,000	<b>1,854</b>	<b>1,988</b>

「期末」時点の数値を使用して算出。

## (1) 2010年3月期 第2四半期累計の状況

(単位:百万円)

区分	A社(連結)		B社(非連結)		C社(非連結)		D社(事業部)		東祥	
	実績	売上比%	実績	売上比%	実績	売上比%	実績	売上比%	実績	売上比%
売上高	23,367	100.0	18,095	100.0	6,885	100.0	43,375	100.0	5,273	100.0
売上原価	20,689	88.5	16,963	93.7	5,961	86.6		0.0	3,711	70.4
売上総利益	2,678	11.5	1,132	6.3	924	13.4	営業費用 ↓		1,562	29.6
販売費及び一般管理費	1,561	6.7	805	4.4	589	8.6	43,077	99.3	458	8.7
営業利益	1,117	4.8	327	1.8	335	4.9	298	0.7	1,104	20.9
経常利益	801	3.4	259	1.4	246	3.6		0.0	954	18.1
当期純利益	416	1.8	18	0.1	124	1.8		0.0	539	10.2

## (2) 店舗数の状況

	A社(連結)		B社(非連結)		C社(非連結)		D社(事業部)		ホリデイスポーツクラブ	
	増加	減少	増加	減少	増加	減少	増加	減少	増加	減少
2009年3月末	155		107		23		345		35	
直営	112		98		23		226		35	
業務受託	43		8		0		119		0	
FC(その他)	0		1		0		0		0	
期間の増減	増加	減少	増加	減少	増加	減少	増加	減少	増加	減少
直営	1	2	1	4	0	0	5	19	0	0
業務受託	0	0	0	2	0	0	4	8	0	0
FC(その他)	0	0	0	0	0	0	0	0	0	0
2009年9月末	154		102		23		327		35	
直営	111		95		23		212		35	
業務受託	43		6		0		115		0	
FC(その他)	0		1		0		0		0	
	純増減		1店舗 増		5店舗 減		?		18店舗 減	

# 競合他社比較 (2010年3月期予想)

TOSHO

## (1) 2009年3月期 実績

(単位:百万円)

区分	A社(連結)		B社(非連結)		C社(非連結)		D社(事業部)		東祥	
	実績	売上比%	実績	売上比%	実績	売上比%	実績	売上比%	実績	売上比%
売上高	47,186	100.0	35,562	100.0	13,594	100.0	89,965	100.0	10,901	100.0
売上原価	43,037	91.2	33,171	93.3	11,480	84.4		0.0	7,678	70.4
売上総利益	4,149	8.8	2,391	6.7	2,114	15.6	営業費用 ↓		3,223	29.6
販売費及び一般管理費	2,972	6.3	1,591	4.5	1,323	9.7	98,235	109.2	985	9.0
営業利益	1,177	2.5	800	2.2	791	5.8	▲ 8,270	▲ 9.2	2,238	20.5
経常利益	879	1.9	729	2.0	627	4.6		0.0	1,955	17.9
当期純利益	311	0.7	182	0.5	324	2.4		0.0	1,088	10.0

## (2) 2010年3月期通期 予想

区分	A社(連結)		B社(非連結)		C社(非連結)		D社(事業部)		東祥	
	当初予想	売上比%	当初予想	売上比%	当初予想	売上比%	当初予想	売上比%	当初予想	売上比%
売上高	48,760	100.0	37,000	100.0	13,750	100.0	91,000	100.0	11,500	100.0
売上原価									7,822	68.0
売上総利益									3,678	32.0
販売費及び一般管理費									1,048	9.1
営業利益	1,530	3.1	850	2.3	600	4.4	35	0.0	2,630	22.9
経常利益	1,030	2.1	750	2.0	400	2.9		0.0	2,300	20.0
当期純利益	420	0.9	200	0.5	220	1.6		0.0	1,200	10.4

区分	前期対比		前期対比		前期対比		前期対比		前期対比	
売上高の増減	1,574	103.3	1,438	104.0	156	101.1	1,035	101.2	599	105.5
経常利益の増減	151	117.2	21	102.9	△ 227	63.8	8,305	△ 0.4	345	117.6

1. 業界での位置づけ

2008年度 売上高 上位10社

	企業名	百万円
1	コナミスポーツ	86,544
2	セントラルスポーツ (東証1部)	47,186
3	オカモト (ジョイフィット)	35,942
4	ルネサンス (東証1部)	35,562
5	ティップネス	31,842
6	メガロス (ジャスダック)	13,594
7	東急スポーツオアシス	13,532
8	オージースポーツ (コ・ス・パ)	12,043
9	東 祥 (ジャスダック)	10,901
10	ベンチャーバンク (ホットヨガスタジオLAVA)	7,623

引用資料 2009. 10 月刊レジャー産業

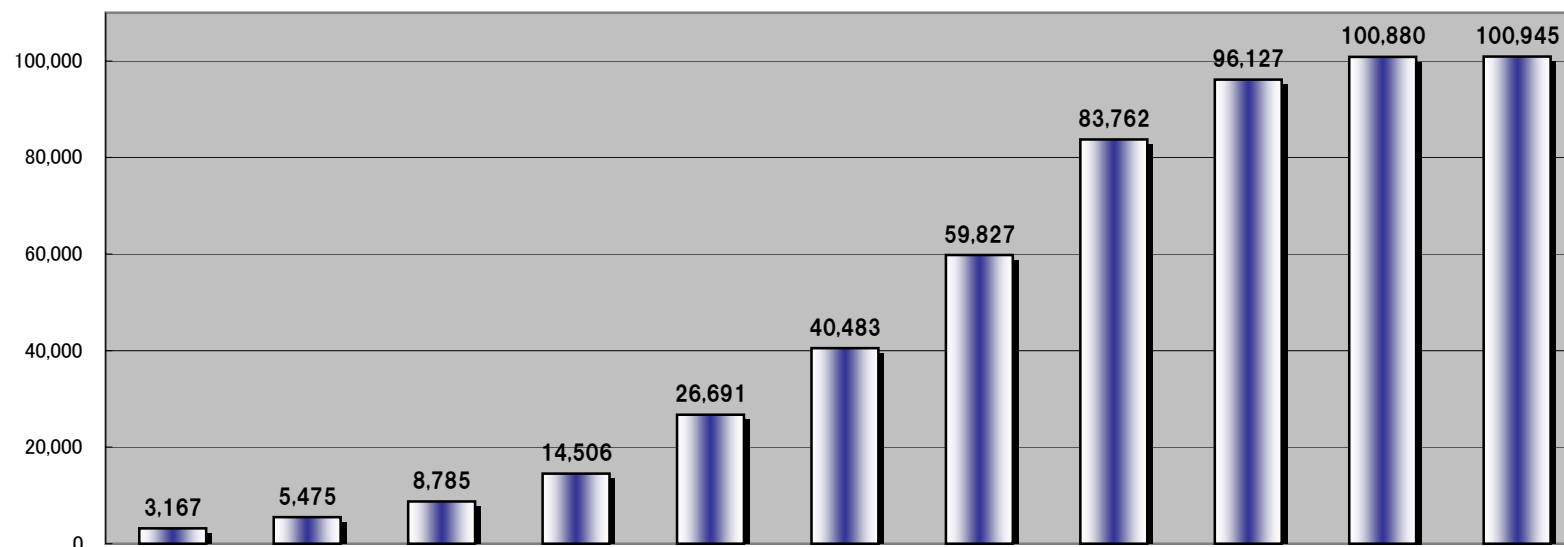
2008年度 経常利益 上位10社

	企業名	百万円	利益率%
1	東 祥 (ジャスダック)	1,954	17.9
2	セントラルスポーツ (東証1部)	879	1.9
3	ルネサンス (東証1部)	728	2.0
4	メガロス (ジャスダック)	627	4.6
5	スポーツアカデミー	527	13.1
6	THINKフィットネス (ゴールドジム)	176	2.0
7	ジェイエスエス (JSS)	150	2.1
8	フィットネスプロモーション	111	8.7
9	エイム	110	6.1
10	ハクヨプロデュース	90	6.1

引用資料 2009. 9 月刊レジャー産業

コナミスポーツは事業部のため経常利益の把握が困難ですので、記載していません。

## 1. 期末会員数の推移



決算期	00/3	01/3	02/3	03/3	04/4	05/3	06/3	07/3	08/3	09/3	09/9
全店 会員数	3,167	5,475	8,785	14,506	26,691	40,483	59,827	83,762	96,127	100,880	100,945
店舗数(全店)	1	2	3	5	8	12	18	26	33	35	35
全店平均会員数	3,167	2,738	2,928	2,901	3,336	3,374	3,324	3,222	2,913	2,882	2,884
店舗数(既存店)	1	1	2	3	5	8	12	18	26	32	32
既存店平均会員数	3,167	2,767	2,726	3,125	3,202	3,214	3,474	3,388	3,046	2,928	2,910

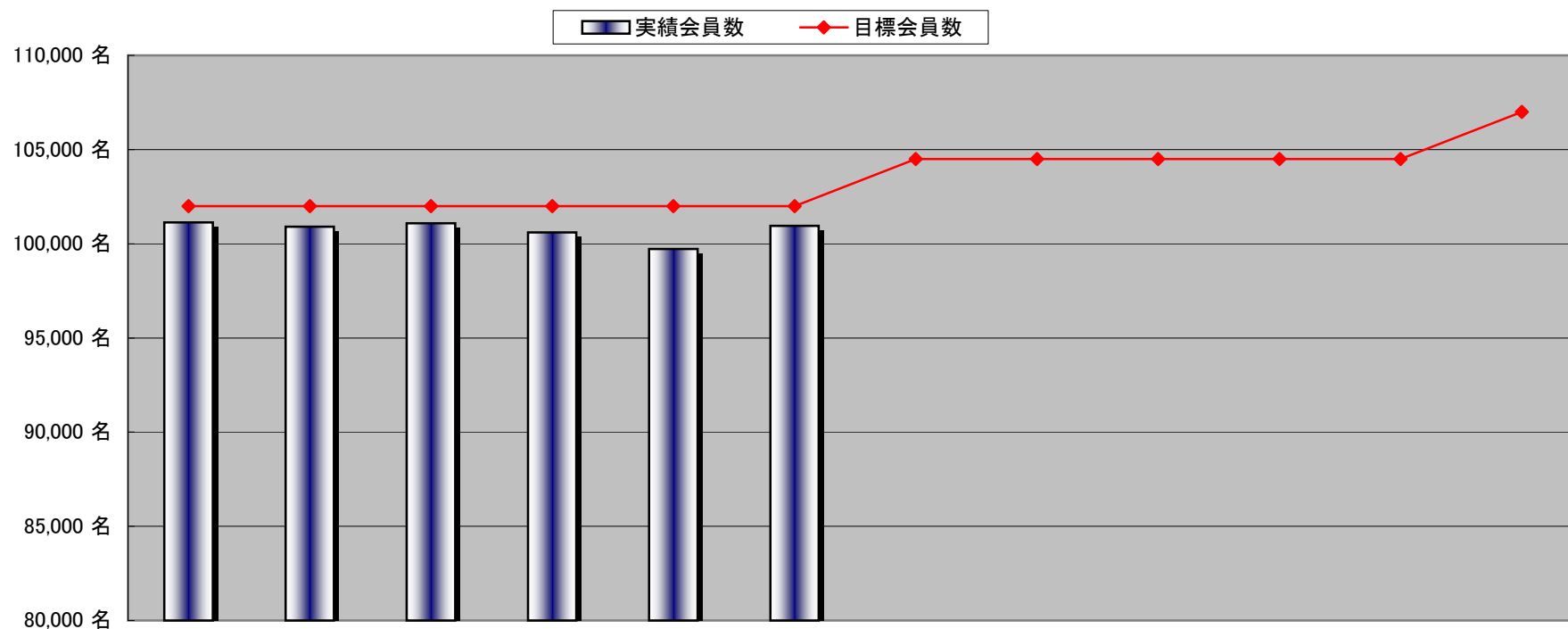
## 2. 既存店1店舗当り平均会員数(前年同月比)

	4月	5月	6月	7月	8月	9月	10月	11月	12月	1月	2月	3月
前期会員数	2,993	3,019	3,017	3,015	2,951	2,963	2,999	2,981	2,934	2,919	2,953	2,928
今期会員数	2,925	2,913	2,915	2,902	2,876	2,910						
増減数	-68	-106	-102	-113	-75	-53						
前期比	97.7	96.5	96.6	96.3	97.5	98.2	0.0	0.0	0.0	0.0	0.0	0.0

## 3. 1人当り平均月会費

B社	期末会員数	売上高	1人当単価	ホリデイ ◆09年3月期 1人当平均月会費		◆10年3月期第2四半期累計 1人当平均月会費	
	07年3月期	283 千名	31,300 百万	-			
08年3月期	290 千名	32,900 百万	-				
2期平均	287 千名	32,100 百万	9,321 円		6,826 円		6,591 円

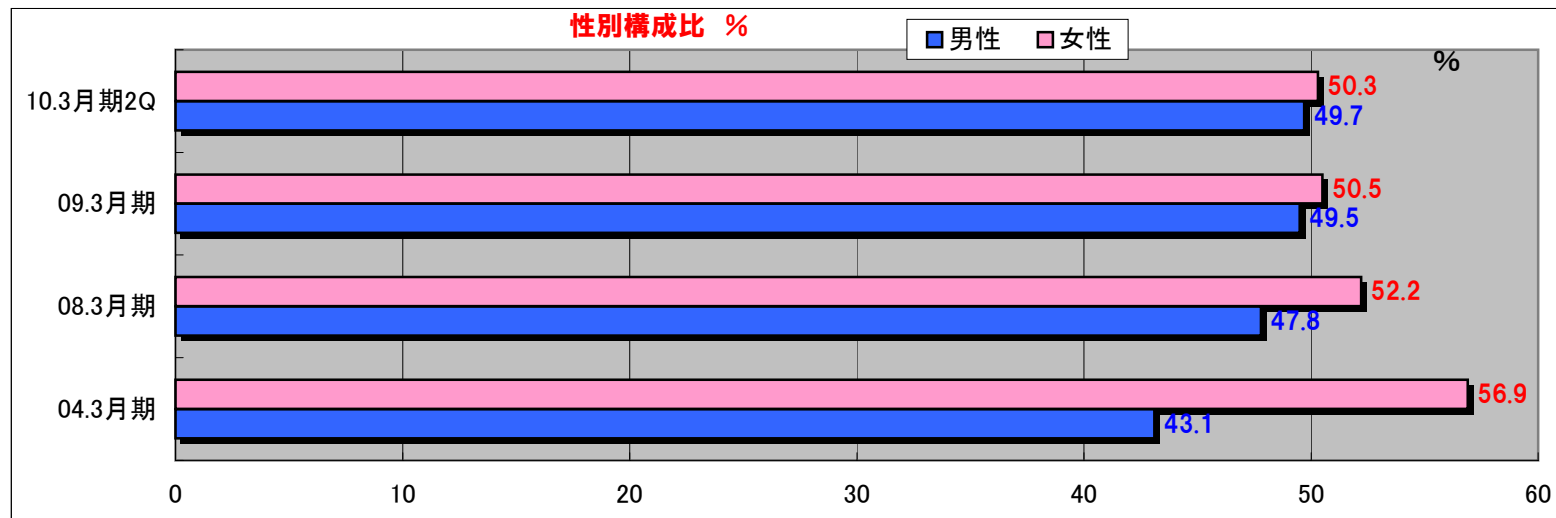
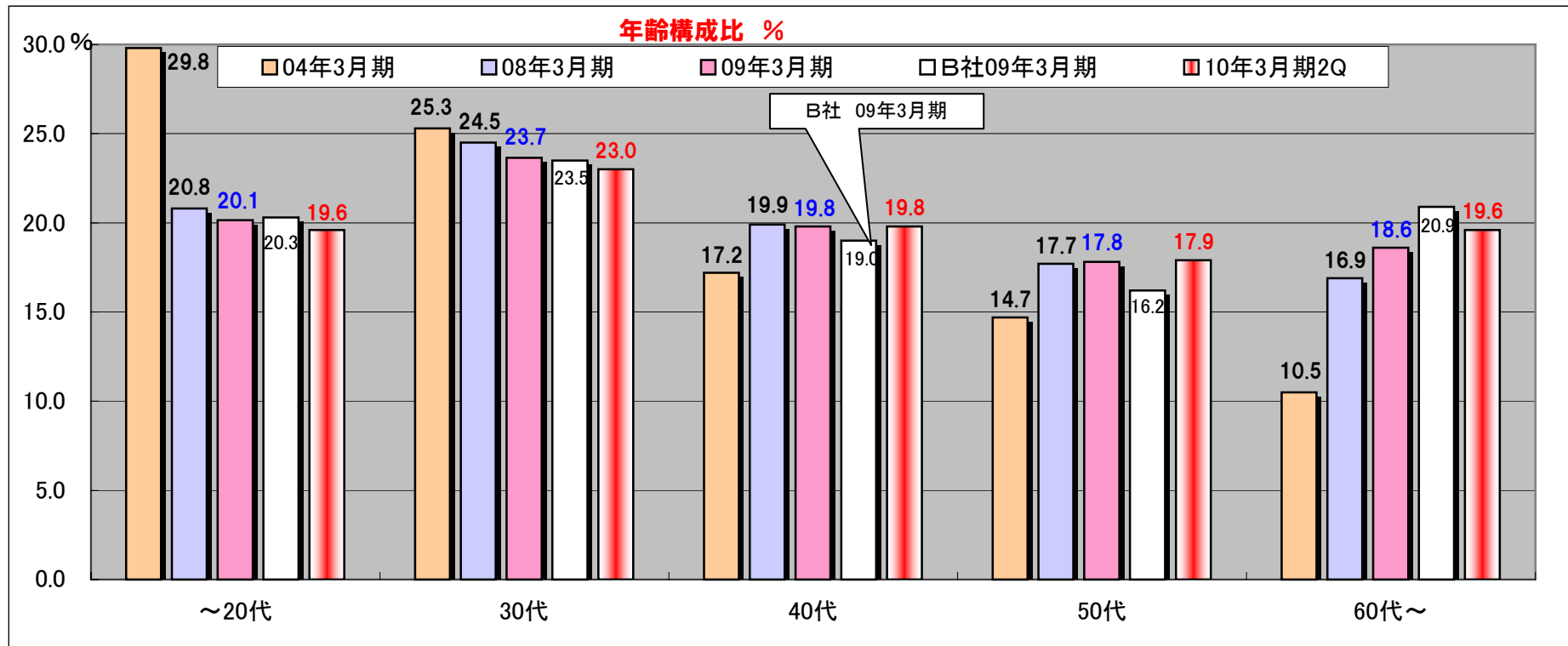
## ビジネスモデル会員数の推移

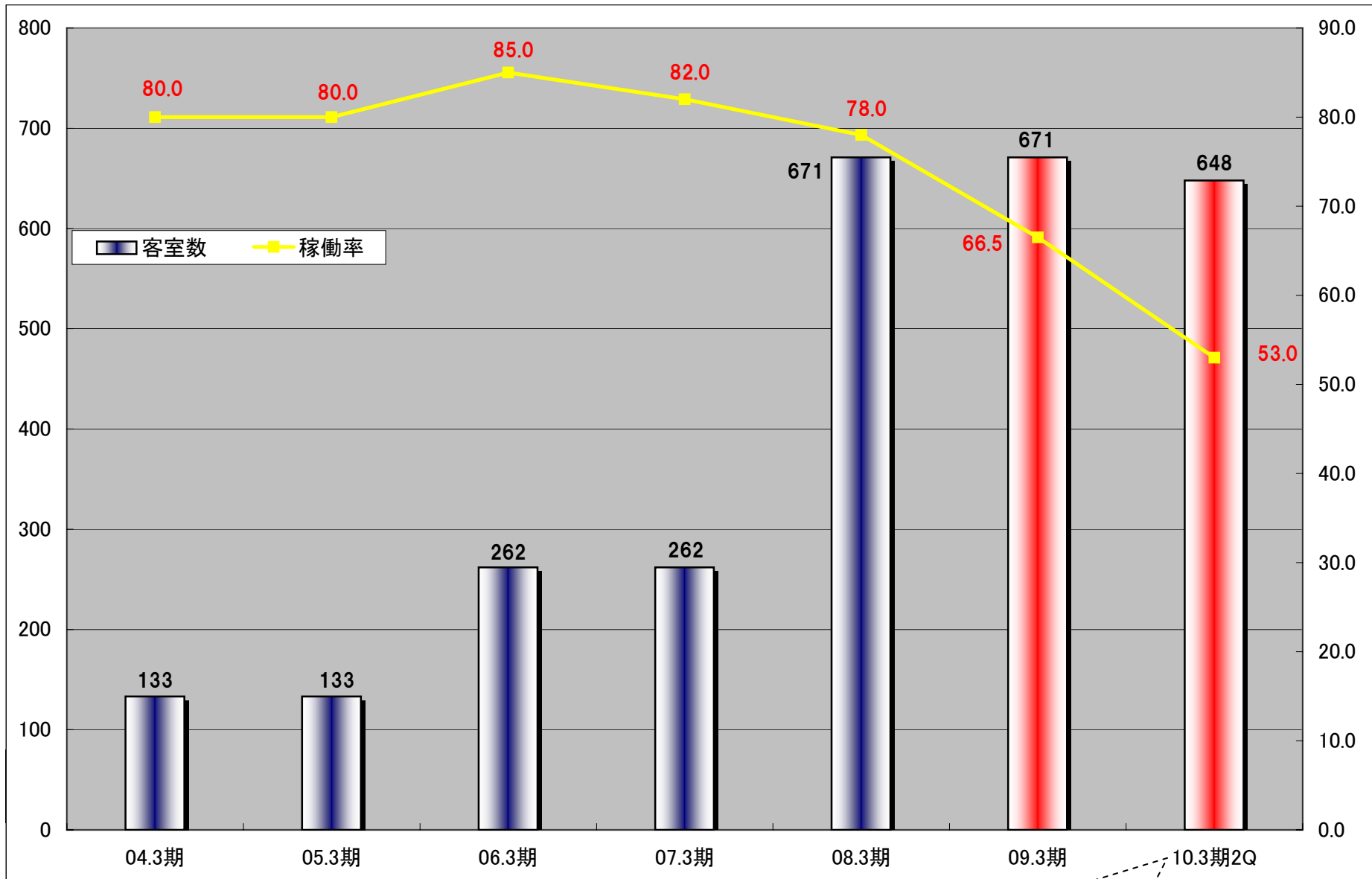


ビジネスモデル	4月	5月	6月	7月	8月	9月	10月	11月	12月	1月	2月	3月
2,500名	6店	6店	6店	6店	6店	6店	7店	7店	7店	7店	7店	8店
3,000名	29店	29店	29店	29店	29店	29店	29店	29店	29店	29店	29店	29店
店舗数計	35店	35店	35店	35店	35店	35店	36店	36店	36店	36店	36店	37店
目標会員数	102,000名	102,000名	102,000名	102,000名	102,000名	102,000名	104,500名	104,500名	104,500名	104,500名	104,500名	107,000名

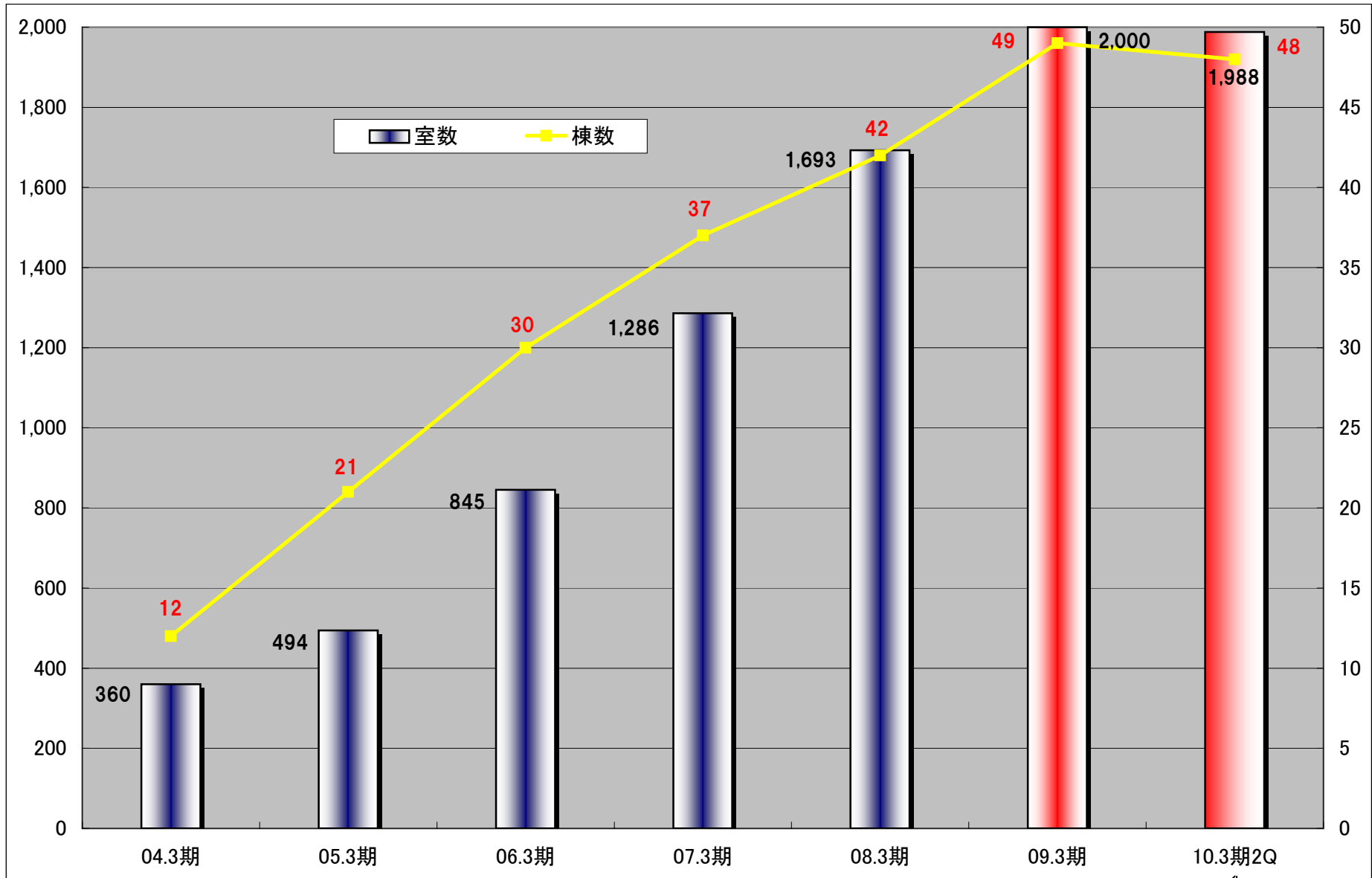
今後の開発は、新ビジネスモデル「2,500名」タイプ店舗。

実績会員数	101,137名	100,899名	101,087名	100,606名	99,719名	100,945名						
増減数	-863名	-1,101名	-913名	-1,394名	-2,281名	-1,055名						
達成率	99.2%	98.9%	99.1%	98.6%	97.8%	99.0%						





一部の店舗で、「シングルルーム2部屋」を「デラックスツインルーム1室」にリニューアルしたため、総室数が減少



※ 2009年3月期 所有室数2,000室の内、約85%は管理会社による10年間の一括借上げ保証契約。

1棟(12室)を売却